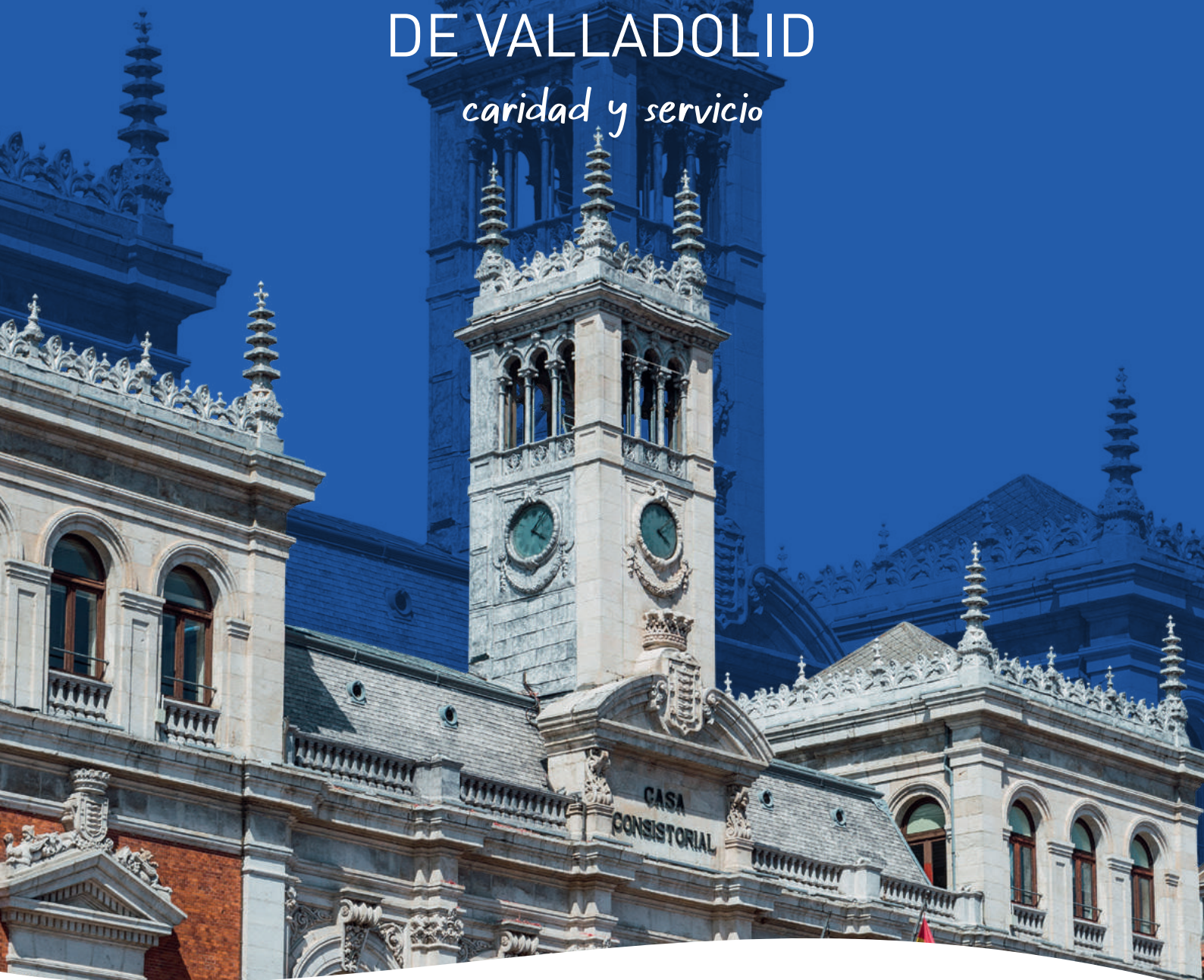




FUNDACIÓN  
**BANCO DE  
ALIMENTOS**  
DE VALLADOLID

*caridad y servicio*



*Memoria 2022*

DOS MIL VEINTIDÓS

# Sumario

<b>1. Carta del Presidente Jesús Mediavilla</b>	<b>3</b>
<b>2. El Banco de Alimentos de Valladolid en cifras</b>	<b>4</b>
<b>3. Historia de los Bancos de Alimentos</b>	<b>5</b>
<b>4. Año difícil, año de enorme solidaridad</b>	<b>9</b>
<b>5. Nuestro equipo: los voluntarios</b>	<b>10</b>
<b>6. Entrevista a Fernando Navarro</b>	<b>12</b>
<b>7. La discutida cesta de la compra: Margarita Alonso Franch</b>	<b>14</b>
<b>8. Campañas de recogida de alimentos 2022</b>	<b>18</b>
<b>9. Eventos Destacados</b>	<b>23</b>
<b>10. Donaciones</b>	<b>27</b>
<b>11. Empresas y Proveedores Solidarios</b>	<b>29</b>
<b>12. Solidaridad desde la Empresa: Helios</b>	<b>35</b>
<b>13. Informe de actividad del Banco de Alimentos</b>	<b>36</b>
<b>14. Rendición de cuentas</b>	<b>38</b>
<b>15. Soporte a Entidades Beneficiarias</b>	<b>40</b>
<b>16. Listado de Entidades beneficiarias</b>	<b>41</b>
<b>17. Agradecimientos</b>	<b>43</b>







# 1. Carta del presidente

En este año tan convulso, de permanente crisis económica y sanitaria hemos seguido con nuestro objetivo prioritario de ayudar a los más desfavorecidos de nuestra sociedad, proporcionándoles los alimentos necesarios para conseguir una alimentación adecuada.

Ya desde marzo del año 2020 nos vimos obligados a cambiar la forma de realizar todas las grandes recogidas de alimentos que habitualmente realizábamos de forma presencial, en un principio por el riesgo de contagio y posteriormente por observar que el grado de eficacia en las recogidas era mucho mayor, ya que ningún producto almacenado se nos pasa de fecha de consumo y se puede organizar mucho mejor el que todos nuestros beneficiarios puedan recibir de forma estable y homogénea los 26 alimentos básicos que conforman una dieta equilibrada.

Las ayudas recibidas a nuestros llamamientos realizados a través de los medios de comunicación y las Redes Sociales, sobrepasaron en este año tan difícil, todas las expectativas, gracias a la generosidad de Empresas y

donantes individuales. No dudaron en hacer aportaciones económicas para poder atender a un número muy importante de personas necesitadas, en Valladolid y Provincia, que han recibido alimentos; en concreto en este año 2022 que acaba de terminar han sido 14.650.

También las instituciones se volcaron con aportaciones económicas muy generosas tanto de la Diputación de Valladolid como de la Junta de Castilla y León.

Mi reconocimiento más sincero para todos los voluntarios del Banco de Alimentos ya que, gracias a su enorme dedicación e ilusión hemos podido seguir ayudando a todos aquellos que más lo necesitan.

Me tenéis a vuestra disposición.

---

**Jesús Mediavilla Sánchez**

Presidente del Banco de Alimentos de Valladolid

## 2. El Banco de Alimentos en cifras

datos a 31 de diciembre

**1.846**

toneladas de  
alimentos obtenidos



**1.909**

toneladas de  
alimentos distribuidos

**14.650**

personas atendidas



**2.762**

niños  
menores de 8 años



**64**

voluntarios  
permanentes



**130**

entidades  
activas



**69**

de reparto



**61**

de consumo



### GRAN RECOGIDA

**10**

cadenas de  
alimentación



**160**

establecimientos

**700**

voluntarios  
informativos



**= 415.455€ DONADOS!**

(en caja y on-line)



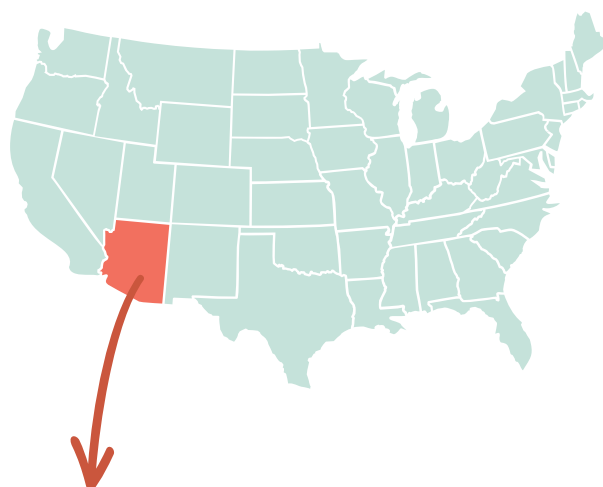
# 3. Historia de los Bancos de Alimentos

Todo empezó en el año 1967 en Phoenix (Arizona) cuando Jhon Van Engel creó el primer Banco de Alimentos del mundo, con el noble objetivo de luchar contra el hambre y evitando al mismo tiempo el despilfarro que venía observando con muchos alimentos que aparecían en la basura, siendo perfectamente consumibles. Consiguió la autorización para gestionar los excedentes válidos para el consumo y destinarlos a las personas necesitadas.

La iniciativa se extendió por EEUU y ya en 1981 pasó a Canadá y de este país a Francia, instaurándose en París en 1984 el primer Banco de Alimentos europeo.

Dado el éxito conseguido no tardó en extenderse la idea por Europa donde en 1986 se creó la Federación Europea de Bancos de Alimentos (FEBA) y un año después en 1987 se funda el primer Banco de Alimentos español en Barcelona.

Algunos años más tarde, en 1996, inició su andadura la Federación Española de Bancos de Alimentos (FESBAL) que cuenta en la actualidad con 55 integrantes, al menos un Banco en cada provincia, existiendo una gran coordinación entre todos los Bancos, a pesar de gozar también de plena autonomía en su gestión. Se trata de Entidades sin ánimo de lucro apolíticas y aconfesionales.



Phoenix, Arizona



La Agenda 2030 para el Desarrollo Sostenible que en septiembre de 2015 aprobó la Asamblea General de las Naciones Unidas plantea 17 objetivos relacionados con el ámbito económico, social y ambiental.

Desde la Fundación Banco de Alimentos contribuimos a través de nuestra propia actividad al cumplimiento de dichos objetivos y ayudamos a las empresas y organizaciones a cumplirlos también a través de campañas conjuntas.



# ¿Cómo funcionan los Bancos de Alimentos?

## Canales de entrada de alimentos al Banco



# Nuestros principios y valores

Cualquier Banco de Alimentos se debe atener a los siguientes principios generales:

**GRATUIDAD:** Todas las aportaciones económicas que recibe el Banco de Alimentos se utilizan para el sostenimiento del Banco y la compra de alimentos que son entregados de forma gratuita a los que lo necesitan a través de todas las entidades de reparto y consumo.

**TRANSPARENCIA:** Todos los Bancos de Alimentos están gestionados bajo las normas de transparencia contable y administrativa establecidas en la legislación vigente, siendo sometidas a las auditorías que señala la ley.

**NEUTRALIDAD:** La distribución de alimentos se hace sin ningún tipo de discriminación social, política y confesional.

**PROFESIONALIDAD:** Los Bancos de Alimentos han hecho un gran esfuerzo para conseguir una gestión absolutamente profesionalizada en cuanto a la manipulación de los alimentos, así como la propia gestión logística y organizativa para optimizar al máximo los recursos limitados de que disponen para realizar su labor.

**SEGURIDAD:** Se usan criterios legales vigentes, para la conservación y tratamiento de alimentos.

## El Código de Buenas Prácticas

Ya en octubre de 2011 la asamblea de FESBAL aprobó la incorporación a sus Estatutos de un **Código de Buenas Prácticas que son las siguientes:**

1. Los Bancos son apolíticos y aconfesionales.
2. Los miembros de los órganos de gobierno nunca serán remunerados.
3. El porcentaje de personal remunerado será mínimo.
4. Se evitará la presencia de cargos públicos de especial relevancia en los Bancos
5. Los alimentos que se reciben en los Bancos se destinarán a las Entidades benéficas evitando otro destino

6. En ningún caso se solicitará compensación económica alguna directa ni indirecta a las Entidades benéficas a las que se atiende.
7. El destino de las donaciones se justificará documentalmente.
8. La satisfacción de los voluntarios y el adecuado ambiente de trabajo son objetivos de la organización.
9. Se cuidará especialmente la información y la participación de los miembros de la Entidad.
10. El fomento del espíritu de solidaridad, sobriedad y consumo responsable son valores y objetivos de los Bancos de Alimentos.



# El Banco de Alimentos de Valladolid

El Banco de alimentos de Valladolid se constituyó el 18 de noviembre de 1996 y quedó inscrito en el Registro de asociaciones el 16 de enero de 1997 en el Registro de Asociaciones con el número 2.158.

Los creadores fueron un grupo de 7 amigos, todos ellos en situación de jubilación. Estos promotores, aunque sin carácter confesional, reconocieron en el humanismo cristiano el principio inspirador que les llevó a movilizarse para resolver un grave problema de nuestra sociedad, en la que conviven el despilfarro con una auténtica necesidad de sustento.

El presidente fundador fue **Don Mariano Posadas Llorente** que regentó durante más de doce años la presidencia del Banco.

En 2003 el Banco se transformó de Asociación sin ánimo de Lucro en Fundación, constituyéndose el Patronato de la misma, como máximo órgano directivo de la Entidad, encargándose desde entonces dicho Patronato formado por un mínimo de tres Patronos de establecer las actividades que ha de desarrollar la Fundación, aprobar los Presupuestos, las cuentas anuales y fijar los criterios de actuación siempre de acuerdo a los principios generales y las Normas de obligado cumplimiento.

En 2009 se nombró nuevo presidente a **Don José María Zárate González**, quien ostentó la presidencia del banco hasta su fallecimiento el 13 de agosto de 2014.

A finales de agosto de 2014 se nombró nuevo presidente a **Don Jesús Mediavilla Sánchez** quien ostenta la Presidencia del Banco y del Patronato, hasta la actualidad.

Desde su constitución, hace 26 años, la atención fundamental que cubre el Banco de Alimentos de Valladolid es la de facilitar las provisiones alimentarias que necesitan las Entidades dedicadas a la asistencia social; **durante el ejercicio 2022, han sido 130 las entidades de Valladolid y provincia, tanto de reparto como de consumo beneficiarias del Banco**, que se surten de alimentos básicos para las personas y familias necesitadas, de forma continuada. En concreto **durante 2022 fueron 14.650 las personas atendidas (más de 5.000 familias)**.

A lo largo de sus 26 años de historia, el Banco de Alimentos de Valladolid ha ido también evolucionando con el fin de conseguir que los alimentos entregados estén basados en una dieta equilibrada y saludable y seguir concienciando a la población en general en la importancia de la lucha contra el despilfarro incorporando nuevos valores como el cuidado del medio ambiente y la sostenibilidad.



## 4. Año difícil, año de enorme SOLIDARIDAD



El año 2022 que acaba de terminar, quizás haya sido uno de los de mayores incertidumbres de nuestra historia reciente, comenzó con nuevas olas de una pandemia que ya se ha instalado entre nosotros y con la que hemos aprendido a convivir, continuó con la guerra de Ucrania, lo que produjo, a su vez, una crisis energética sin precedentes que afectó a Empresas y hogares hasta el punto de empezar a hablarse de “la pobreza energética” y para rematar se produjo una escalada de los precios, especialmente de los alimentos básicos, que no se veía desde los años 70 del pasado siglo. Con todo este coctel de graves problemas para todos, hemos tenido que ir conviviendo a lo largo del año y sin que se acierte a vislumbrar, de momento, una luz al final del túnel.

Por otro lado, y este es el aspecto más positivo, hay que destacar que ante las mayores dificultades siempre el ser humano es capaz de sacar lo mejor que lleva dentro para tratar de ayudar a los que lo están pasando peor. Grandes riadas de solidaridad afloran en los

momentos más difíciles y muchísimas personas son capaces de unir sus esfuerzos, cada uno en la medida de sus posibilidades, para que todo el mundo pueda vivir con dignidad.

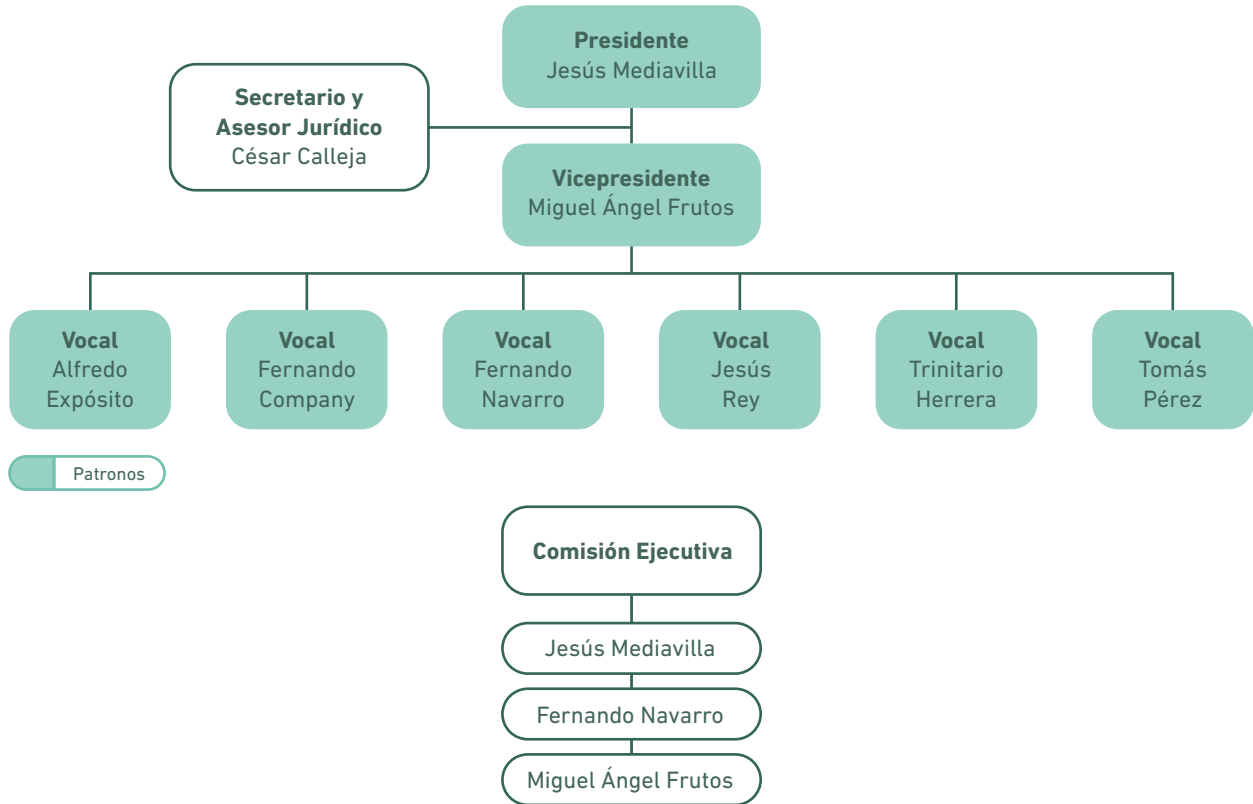
Se ha demostrado con la guerra de Ucrania, cuando inmediatamente se pusieron en marcha iniciativas de todo tipo para acoger y alimentar a los refugiados que tenían que dejar su casa huyendo de la barbarie sin sentido a la que son sometidos injustamente.

Se ha seguido comprobando que la solidaridad no tiene límites al ver como grandes y pequeñas Empresas y un considerable número de personas anónimas que seguramente también estén sufriendo en sus carnes las consecuencias de la crisis económica, son capaces incluso de privarse de algo para donar a los Bancos de Alimentos, en la confianza de que aquello que dan, ayudará sin duda a los más desfavorecidos de la Sociedad.

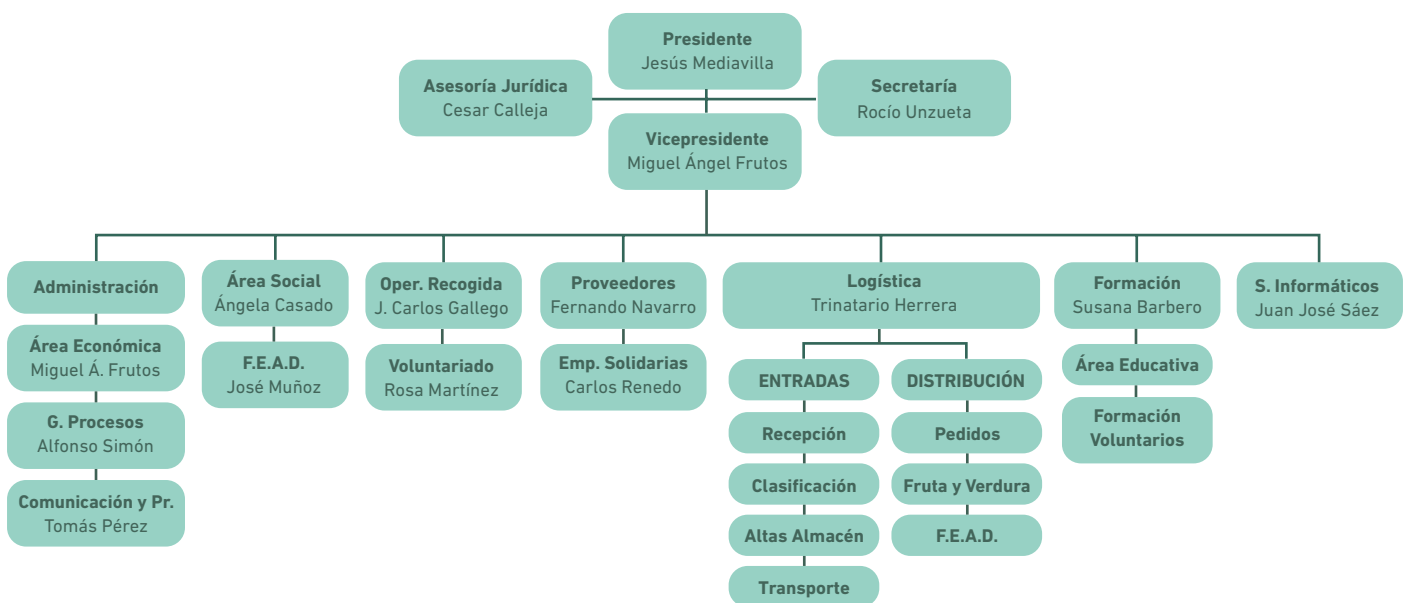


# 5. Nuestro equipo: los voluntarios

## 1. ORGANIGRAMA PATRONATO FUNDACIÓN BANCO DE ALIMENTOS DE VALLADOLID



## 2. ORGANIGRAMA GENERAL





El pilar fundamental del funcionamiento del Banco de Alimentos de Valladolid lo constituyen sus voluntarios.

Se trata de personas que de manera absolutamente altruista han decidido dar a la sociedad buena parte de su tiempo y sus conocimientos para dedicarse a la más noble de las tareas posibles, como es ayudar a los que más lo necesitan.

A lo largo del 2021 el Banco de Alimentos de Valladolid ha contado de forma estable con 64 voluntarios para todas las actividades que desarrolla el Banco de Alimentos habitualmente, y un buen número variable de otros voluntarios de forma discontinua pero que también están ahí cuando se les necesita.

Especial mención hacemos también a los más de 50 coordinadores y 700 voluntarios que informaron tanto en las campañas de primavera/verano como en la Gran Recogida de alimentos de finales del mes de noviembre sobre la nueva forma de donar en caja.

Con vuestra ayuda hemos conseguido entre todos repartir más de 1.909.000 kilos de alimentos y atender a más de 14.650 personas.

A todos los voluntarios que colaboráis año tras año con nosotros de todo corazón os damos nuestro agradecimiento.





## 6. Entrevista a Fernando Navarro

Fernando Navarro Alonso es voluntario y Patrono del Banco de Alimentos de Valladolid desde el año 2005 siendo actualmente uno de los voluntarios más antiguos.

### **¿Cuál fue tu principal motivación para dar el paso de incorporarte al Banco de Alimentos como voluntario?**

Después de jubilarme y haber tenido una actividad técnico-comercial intensa, me encontraba un poco desubicado. Un amigo me invitó a conocer y colaborar con el Banco de Alimentos, me sentí a gusto con el ambiente y la labor que hacía, y pensé que sería una buena manera de devolver a la sociedad parte de lo que ella me había proporcionado, y al mismo tiempo de dar continuidad a mi actividad anterior, ayudando a la gente que podría necesitar de mi.

### **¿Cuál ha sido tu trabajo en el Banco de Alimentos en todos estos años y qué destacarías de tu tarea?**

Fundamentalmente colaborar, poner mis capacidades y conocimientos en ayudar a los demás voluntarios y a las personas necesitadas.

Aparte de mi dedicación como Patrono en las tareas de organización y dirección del Banco de alimentos de Valladolid, he ayudado en múltiples tareas.

Por ejemplo, en la ampliación de las instalaciones en la segunda nave del callejón de la Alcohlera, que nos cedió el Ayuntamiento de Valladolid; También participé en el traslado de las instalaciones al polígono de Argales, con las posibilidades disponibles, en el mercado, pidiendo ayuda a antiguos amigos y profesionales del ramo.

De manera especial, me he dedicado en el área de

proveedores a la gestión para obtener alimentos de fabricantes e industrias que desinteresadamente aportaban sus productos o ayuda económica para adquirir los mismos.

En esta labor me han ayudado los voluntarios que estaban a mi lado, que llevaban una labor callada de seguimiento, para saber cuáles eran los alimentos que con más urgencia necesitábamos y las mejores condiciones para adquirirlos.

### **¿Qué ha supuesto para ti dedicar tanto tiempo como voluntario y también Patrono durante todos estos años a estas tareas tan importantes para el Banco de Alimentos?**

Lo he hecho con mucho gusto, pues me ha permitido el trato con muchas personas de diferente formación y condiciones, procurando ayudarles, siempre en buena armonía y colaboración, pues nos unía la buena voluntad de tirar del carro y sacar adelante la función de ayudar a las personas necesitadas.

No digo que no hayan surgido momentos de diferencia de criterios, pero dialogando siempre, se conseguían acuerdos y consensos para seguir adelante, coordinando el trabajo de todos.

### **A todos nos consta que muchas personas te aprecian por tu espíritu de colaboración y tu buen carácter, siempre dispuesto a mejorar en tu trabajo. ¿Qué destacarías como más importante del funcionamiento del Banco de Alimentos de Valladolid que se debería mantener y si es posible mejorar?**

El buen ambiente entre los voluntarios es lo que me llamó la atención al llegar al Banco, saber apreciar la labor que realizan personas con un origen profesional y personalidad tan diferente, dispuesta a realizar un trabajo que a veces no coincidía con lo realizado anteriormente. Pero todos tienen la posi-



bilidad de complementarse y formar un equipo en el que se necesitan diferentes labores y funciones: limpieza, mantenimiento, vehículos, distribución de pedidos, dirección de diferentes secciones, patronato y presidencia.

En definitiva, se debe mantener y mejorar ese buen ambiente y seguir siendo felices desarrollando nuestra labor de ayuda a las personas que lo necesitan, aportando lo que esté en nuestras manos.

**Recientemente has recibido el galardón de la Insignia de Oro otorgado por la Federación Española de Bancos de Alimentos (FESBAL) a las personas más destacadas por su labor para el cumplimiento de los objetivos y la misión encomendada a los Bancos de Alimentos de España para atender a los más desfavorecidos. ¿Qué ha representado para ti este merecidísimo reconocimiento?**

Es un honor para mi y toda mi familia que me acompañó en el acto de entrega de la Insignia de Oro, que después de tantos años de dedicación, me hayan otorgado esta distinción tan importante.

Quiero también que este reconocimiento se haga extensivo a tantos compañeros y amigos con los que he tenido la oportunidad de trabajar y también ellos

se sientan orgullosos por todo lo que hemos conseguido juntos en todos estos años.

Por eso creo que tendría que ser yo el que agradeciera a FESBAL y al Banco de Alimentos de Valladolid, la oportunidad que me ha brindado de ayudar a personas necesitadas, además de la amistad y buenos momentos que he vivido al realizar esta labor.





# 7. La discutida Cesta de la Compra

Pasados 3 años del comienzo de la pandemia del Covid-19, durante el último de los cuales se han sumado los efectos de la guerra de Ucrania, nos encontramos con la ya catalogada como “peor crisis socioeconómica de los últimos 34 años”.

Esta crisis está afectando de forma desfavorable tanto al precio de los alimentos, como a nuestros hábitos alimenticios. Por este motivo los medios de comunicación actuales hablan repetidamente de los efectos sobre “la cesta de la compra” y sus posibles soluciones.

Se entiende por “cesta de la compra” el conjunto de alimentos comprados para el consumo diario en el hogar, de acuerdo a las recomendaciones nutricionales de los expertos y a los hábitos alimenticios.

Diversos informes oficiales, entre los que destacan los de la OCU y el “Informe del consumo de alimentos en España 2021” del Ministerio de Agricultura, Pesca y Alimentación, cuantifican estos efectos y analizan su repercusión en la economía familiar. A su vez desde diferentes colectivos, expertos o no, se proponen posibles soluciones. La Agencia Española de Seguridad Alimentaria y Nutrición (AESAN) ha publicado ya una “Guía de productos esenciales para una Cesta de la Compra nutricionalmente de calidad, saludable y sostenible” cuyo objetivo es ayudar a la compra de alimentos. El Banco de Alimentos de Valladolid que, lógicamente está involucrado en estas cuestiones, quiere revisarlas desde el punto de vista científico.

## HABLEMOS DE LOS ALIMENTOS

Los alimentos contienen energía y nutrientes en diferentes proporciones. La energía proviene fundamentalmente de los macronutrientes: grasas (9 cal/g), carbohidratos (5 cal/g) y proteínas (4 cal/g) y alcohol (8 cal/grado alcohólico). El término nutriente incluye diversas sustancias, entre las que se encuentran las vitaminas y los minerales.

La calidad nutricional de un alimento viene definida por su mayor contenido en nutrientes, con menor aporte de energía, sal y azúcares de rápida absorción. Ningún alimento es imprescindible ya que la energía y los nutrientes pueden ser aportados por otros alimentos que los contengan.



Por el contrario, no hay ningún alimento completo, es decir que cubra todos los requerimientos, salvo la leche materna durante los 6 primeros meses de vida, en el caso de los humanos.

La composición nutricional de los alimentos permite clasificarles en los siguientes grupos:

**1. HORTALIZAS, VERDURAS Y FRUTAS**, aportan especialmente micronutrientes y fibra con pocas calorías. Deben constituir la principal ingesta diaria en las 3 comidas principales, y también formar parte del desayuno, almuerzo y tentempiés. Son preferibles nutricional y económicamente las de temporada.

**2. CEREALES** (pan, arroz, pasta,...). Son alimentos energéticos y deben adaptarse a la actividad física personal, consumiéndolos a diario y de preferencia integrales (con más fibra).

**3. PATATAS Y OTROS TUBÉRCULOS** también son alimentos fundamentalmente energéticos pero con pocos nutrientes por lo que se recomienda que se limiten en favor del resto de alimentos del mismo grupo (harinas, pasta, cereales)

**4. ALIMENTOS PROTEICOS**, tanto de origen animal como vegetal. Este amplio grupo incluye carnes blancas, pescados, huevos, legumbres y frutos secos. Deben alternarse entre si a lo largo de la semana, para asegurar la aportación de proteínas con distinto contenido en aminoácidos. Este grupo incluye:

. Las **legumbres** destacan por ser una fuente de proteínas asequible, con bajo impacto ambiental, que se pueden consumir a diario y en distintas preparaciones.

. Los **frutos secos** tienen la particularidad de un alto aporte calórico, por lo que su consumo, que puede ser diario, debe ajustarse al gasto energético.

. El **pescado** es una fuente de proteínas con bajo aporte calórico. El pescado azul además es rico en grasas saludables. Puede tomarse fresco, congelado o en conserva, aunque éste último aporta más calorías y sal.

. Los **huevos**, aportan un patrón energético, proteico y graso de alta calidad. Culinariamente son muy versátiles y fáciles de cocinar.

. Las **carnes**, especialmente las más saludables como pollo, pavo y conejo. Pueden incluirse productos congelados o en conserva magros y con bajo contenido en sal.

**5. BEBIDAS.** El agua del grifo debe ser la única bebida aconsejada.

Estos son los alimentos frescos recomendados en una cesta de la compra básica, pero en la actualidad la venta de alimentos se comercializa en productos de diferentes gamas:

**PRIMERA GAMA:** alimentos frescos, naturales, sin ninguna manipulación como fruta, verdura, carne, pescado. Son perecederos y requieren frío para su conservación.

**SEGUNDA GAMA:** incluye los alimentos conservados como salsas, mermeladas, verduras, pescados etc. No precisan frío y tienen amplia fecha de caducidad. No deben consumirse si están golpeados, abombados o si el líquido está turbio. El proceso de conservación modifica negativamente la composición nutricional, especialmente el contenido en vitaminas, pero también en minerales. En el cuadro adjunto mostramos el efecto sobre las legumbres precocidas en el que se destaca el descenso del contenido en hierro, calcio, fósforo y potasio y, por el contrario el incremento de sal (sodio).

LEGUMBRES	GARBANZOS		JUDÍAS	
	naturales	conserva	naturales	conserva
<b>Hierro</b>	6,7	2,8	6,1	2,8
<b>Calcio</b>	145	43	106	72
<b>Fósforo</b>	332	332	429	84
<b>Sodio</b>	25	220	15	243
<b>Potasio</b>	875	110	1330	362



**TERCERA GAMA:** Productos congelados como verduras, carnes o pescados. Precisan asegurar el mantenimiento de la cadena de frío y descongelado lento antes de ser cocinados. Tienen el mismo valor nutricional que los alimentos naturales

**CUARTA GAMA:** son los alimentos presentados al vacío o en atmósferas controladas que no modifican su valor nutricional. Están envasados limpios, cortados y listos para utilizar como ensaladas y verduras. Deben guardarse en nevera y utilizar en menos de una semana

**QUINTA GAMA:** incluye los platos y alimentos ya cocinados para consumir directamente (gazpacho, ensaladilla) o tras calentamiento (tortillas, pollo asado, pasta). Cada día son más utilizados y, aunque son seguros, contienen sustancias químicas como saborizantes, conservantes, grasas saturadas y trans por lo que deben limitarse a situaciones de apuro.

## ¿HAN CAMBIADO LAS RECOMENDACIONES NUTRICIONALES?

La clásica pirámide de la alimentación saludable sigue siendo, en la actualidad, la base de las recomendaciones aunque con algunas precisiones. Por ejemplo, del primer escalón, el de alimentos ricos en hidratos de carbono (pan, pasta, cereales, etc), se aconseja adaptar las cantidades en función de la actividad física, así como sustituir los productos refinados por integrales. En cambio, el segundo, frutas, hortalizas y verduras, gana importancia por tratarse de alimentos hipocalóricos pero ricos en vitaminas, minerales y fibra. El tercer escalón, alimentos proteicos, se mantiene igual en cuanto a recomendaciones de ingesta de lácteos, y se destaca la necesidad de disminuir la carne tanto en cantidad (100 g. adultos), como en frecuencia (alternándola con pescado 3 veces/semana o con legumbre también 3-4 veces/semana). Finalmente el vértice, donde están los alimentos menos aconsejados (embutidos, carnes rojas, alcohol, bollería, aperitivos de bolsa, etc), se mantiene la recomendación de tomarlos solo de forma ocasional.

Aunque en los medios de comunicación se habla bastante del llamado “Plato de Harvard”, no parece que este esquema pueda superar a la claridad y precisión de la pirámide.

Se trata de una guía desarrollada por la Escuela de Salud Pública en la Universidad de Harvard para orientar sobre ingestas saludables. Al tener ésta forma de plato, solo orienta sobre las proporciones que deberían ser ocupadas por los distintos tipos de alimentos en la comida y en la cena, destacando la importancia de verduras y hortalizas que, junto a frutas, ocupan un 50%, mientras que los alimentos proteicos (carne, pescado, huevos, frutos secos y legumbres) solo un 25%.

## PLATO DE HARVARD



La “Guía de productos esenciales para una cesta de la compra nutricionalmente de calidad, saludable y sostenible” elaborada por la AESAN, mantiene las recomendaciones anteriormente comentadas, basadas en evidencias científicas, en el patrón de la Dieta Mediterránea y en trabajos previos de la propia Agencia.

Por lo que respecta al Banco de Alimentos de Valladolid, hemos conseguido llegar hasta un listado de 33 alimentos básicos, entre los que se incluyen productos de todos los grupos nutricionales y de todas las gamas. Para su reparto, hemos tenido en cuenta tanto las cantidades científicamente recomendadas como el patrón de consumo real por persona/año publicado anualmente por el Ministerio de Agricultura y Pesca, aplicando un coeficiente a la cantidad repartida por persona.

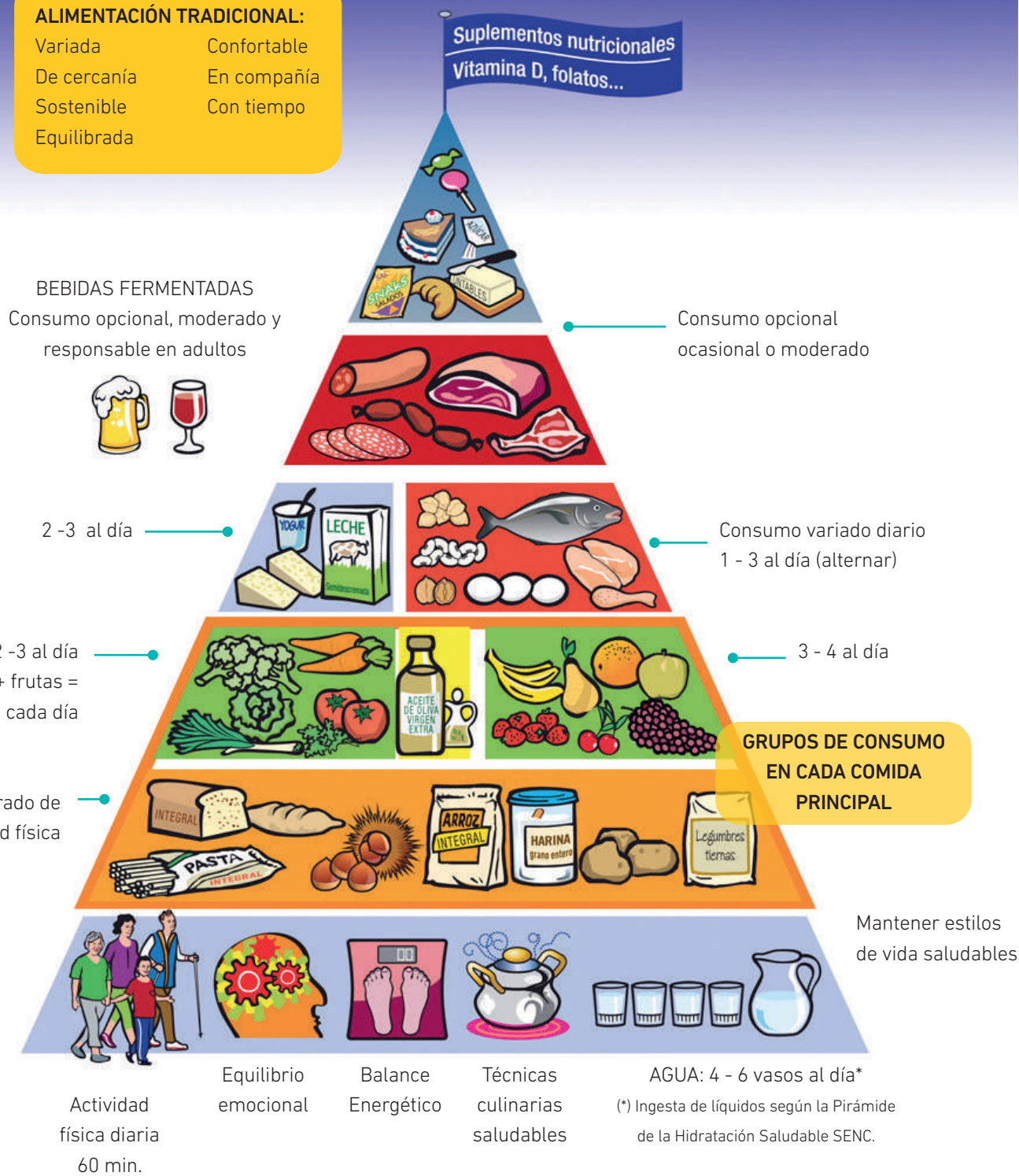


# PIRÁMIDE NUTRICIONAL

## FRACCIONAR LA INGESTA: 3 -5 COMIDAS AL DÍA

### ALIMENTACIÓN TRADICIONAL:

Variada	Confortable
De cercanía	En compañía
Sostenible	Con tiempo
Equilibrada	



**GRUPOS DE CONSUMO EN CADA COMIDA PRINCIPAL**

**Margarita Alonso Franch** es Voluntaria del Banco de Alimentos y recientemente nombrada académica de honor de la Academia Española de Nutrición y Dietética.



# 8. Campañas de recogida de alimentos 2022

## 8.1 Gran Recogida “Donación en caja” desarrollada entre los días 25 de noviembre al 6 de diciembre de 2022.

El Banco de Alimentos de Valladolid realizó la Gran Recogida “Donación en caja”, entre los días **25 de noviembre al 6 de diciembre de 2022**.

En el Banco de Alimentos de Valladolid nos propusimos para 2022, repartir más productos por familia hasta cubrir al máximo las necesidades de una dieta equilibrada, y a lo largo ya de este año, una vez superada la parte más dura de la pandemia, se han retomado los numerosos eventos solidarios con los que a lo largo del año conseguíamos nutrir nuestros almacenes de alimentos para poderlos distribuir adecuadamente.

En los supermercados e hipermercados no se recogieron alimentos como en los años anteriores a la pandemia, sino que los clientes donaron en caja la cantidad deseada como ya se hizo en las grandes recogidas de 2020 y 2021, **para adquirir, en cada supermercado, productos por el valor recaudado en cada uno de ellos.**

También se pudo donar por una segunda vía, esto es, de forma online a través de la cuenta habilitada al efecto que aparece en nuestra página Web: [www.bancodealimentosdevalladolid.es](http://www.bancodealimentosdevalladolid.es)

En concreto se pudo donar en todos los supermercados e hipermercados de las siguientes cadenas: Alimerka, Carrefour, Grupo DIA, El Corte Inglés, Froiz, Gadis, Lidl, Lupa, Makro y Mercadona.

**En total entre Valladolid y Provincia fueron 160 establecimientos.**

Así pues, gracias a la colaboración de todos los establecimientos de las diferentes cadenas de alimentación y la participación de todos, el Banco de Alimentos de Valladolid irá adquiriendo a lo largo del año todos los alimentos básicos e imprescindibles para atender correctamente a todas las familias y sobre todo a los niños que son siempre los más afectados ante los efectos de cualquier crisis.

A modo de ejemplo, para que todo el mundo pueda valorar sus aportaciones económicas, estos son los alimentos que el Banco podrá adquirir a medida de las necesidades gracias a las donaciones:

**Aceite, Alimentos infantiles, Alubias cocidas y secas, Arroz, Azucar, Cacao y derivados, Café, Cereales, Conejo Congelado, Conservas Cárnicas, Conservas de Pescado, Conservas de Tomate, Conservas Vegetales, Cremas purés sopas y caldos, Embutidos, Galletas, Garbanzos cocidos y secos, Huevos y derivados, Leche fresca, Leche infantil, lentejas cocidas y secas, Pasta, Platos preparados y Yogures.**

Gran Recogida 2022 (25 de noviembre a 6 de diciembre)		
Fundación Banco de Alimentos de Valladolid		
Supermercado	Nº de establecimientos	Total €
Alimerka	8	11.110
Carrefour	4	12.459
Corte Inglés Hipercor Supercor	4	32.230
Grupo DIA	61	42.586
Eroski	2	328
Froiz	14	9.079
Gadis	22	51.409
Lidl	6	2.988
Lupa	22	11.926
Mercadona	17	123.035
<b>Total</b>	<b>160</b>	<b>297.171</b>

<b>Donaciones on-line</b>	<b>118.274 €</b>
<b>Total euros recaudados Gran Recogida 2022</b>	<b>415.445 €</b>

Los voluntarios, los establecimientos colaboradores, todos los medios de comunicación y cuantos hacen posible este milagro año tras año, saben cual sigue siendo el objetivo “atender al máximo número de personas que lo están pasando mal, hasta el punto de no poder cubrir sus necesidades básicas por sus propios medios”.

No nos cansamos de repetirlo

## ¡Gracias a todos por tanta generosidad!





## 8. 2 Campaña de Recogida de Primavera - Verano de ASUCYL (Asociación de Supermercados de Castilla y León)



**Campaña de Recogida de primavera-verano de ASUCYL con aportaciones en caja, la semana del 30 de mayo al 4 de junio de 2022.**

Los supermercados asociados en ASUCYL realizan la campaña habitual de recogida de primavera-verano la semana del 30 de mayo al 4 de junio de 2022.

La campaña, al igual que en años anteriores, fue únicamente con donaciones en caja y fueron los empleados de los distintos supermercados de ASUCYL así como voluntarios de los Bancos de Alimentos desplegados por los supermercados, los que informaron a sus clientes de la forma de colaborar a los que lo deseaban.

Las principales ventajas de esta forma de donación son las siguientes:

Los Bancos se proveen de los alimentos que realmente necesitan en el momento que lo precisan sin que existan problemas de clasificación ni caducidad de fechas, con lo que los beneficiarios finales estarán mucho más satisfechos con los alimentos básicos que reciban.

Se precisa una menor manipulación de los alimentos y por tanto una menor concentración de voluntarios, lo que en tiempos como los que seguimos viendo es la mejor solución.

La logística necesaria para los establecimientos de las cadenas participantes es mucho más sencilla dado que a veces se disponen de almacenes limitados.

Todo el proceso de donación es absolutamente transparente, pudiendo el donante en todo momento seguir la trazabilidad de las cantidades donadas y su destino final; aparte está la posibilidad de desgravar el 80% en la declaración del IRPF hasta los primeros 150 € expidiéndose el correspondiente certificado por parte de los Bancos de Alimentos.

Una vez más gracias a la colaboración de todos los supermercados de las diferentes cadenas de alimentación se consiguió un gran éxito.

**Estos fueron los resultados obtenidos en esta campaña:**

ASUCYL ( 30 de mayo al 4 de junio)	
Supermercado	Total €
Mercadona	44.104
Gadis	11.366
Alimerka	4.259
Lupa	1.960
Froiz	6.399
La Salve	588
<b>Total</b>	<b>68.646</b>



## 8. 3 Otras acciones solidarias



### Operación Kilo de El Corte Inglés

Del 23 al 28 de mayo se donaron en los distintos centros del Grupo El Corte Inglés de Valladolid (c/ Constitución, Paseo de Zorrilla, Hipercor de Arroyo de la Encomienda y Supercor de c/ Puente Colgante) un total de 18.526 euros por parte de los clientes a la que El Corte Inglés añadió en concepto de donación por parte de la empresa un 10% más, es decir, 1.852 euros.



### Mayo solidario

Supermercados Gadis y sus clientes entregaron al Banco de Alimentos de Valladolid un total de 3.586 kilogramos de productos y 4.832 euros correspondientes a la campaña "Mayo Solidario 2022". La campaña es una iniciativa propia que pone en marcha Supermercados Gadis a través de su programa de RSC desde 2013.





### Operación Kilo Carrefour

Entre los días 6 a 12 de junio de 2022 se recaudaron en los centros Carrefour Valladolid un total de 3.472 euros por parte de los clientes, a los que Carrefour añadió un 4% adicional en concepto de donación, es decir, 139 euros.

También se pusieron en marcha a pesar de las dificultades a lo largo del 2022 un buen número de Acciones Solidarias e Iniciativas que han ayudado de forma importante a paliar la eventual escasez de alimentos que se podría producir en los almacenes del Banco en algunos meses del año.

Operaciones Kilo año 2022		
Mes	Total Kilos	Total €
Enero	14.552,40	546,52
Febrero	846,00	788,18
Marzo	7.301,72	
Abril	566,00	
Mayo	2.915,78	243,11
Junio	10.764,53	509,09
Julio	363,50	282,41
Agosto	1.203,50	171,26
Septiembre	1.456,35	
Octubre	944,00	266,64
Noviembre	31.598,08	637,67
Diciembre	23.211,06	3.042,33
<b>Total</b>	<b>95.722,92</b>	<b>6.487,21</b>





# 9. Eventos destacados

## XI Edición de los Premios Plato Solidario

La Fundación Banco de Alimentos de Valladolid concedió los Premios Plato Solidario de 2022, unos galardones instituidos para mostrar la gratitud a las personas e instituciones que colaboran con esta organización.

Los Premios Plato Solidario de la Fundación Banco de Alimentos de Valladolid son ya una cita obligatoria que reconocen el apoyo de instituciones, entidades, empresas y personas.

Para seguir ayudando a personas vulnerables dando cobertura a sus necesidades básicas de alimentación, la Fundación Banco de Alimentos de Valladolid vuelve a celebrar su cena solidaria, que es mucho más de lo que parece: no solo se busca reconocer la labor realizada, sino también visibilizar el abnegado trabajo que hacen las personas voluntarias y todas las instituciones, empresas y Entidades que colaboran con el Banco de Alimentos.

Después de estos años de pandemia que hemos sufrido y de las crisis que vamos encadenando, siempre con la esperanza puesta en el futuro de una próxima recuperación, hoy necesitamos el aliento de tantas buenas personas, que día a día consiguen con su solidaridad que la vida se abra paso y que los padecimientos, de quienes no tienen lo esencial para vivir dignamente, sean mitigados y puedan salir adelante.

Este año la cena solidaria se celebró el 18 de noviembre en el Hotel Lasa Sport de Valladolid, donde el patronato de la Fundación Banco de Alimentos de Valladolid en su edición número XI correspondiente a 2022 otorgó las siguientes distinciones:





**Plato solidario a Entidades Solidarias:**  
**Asociación REDMADRE Valladolid.**

Entidad que está dentro de la Red de Protección a Familias como Entidad de Reparto de Alimentos.

Atiende en la actualidad a 202 personas. Además de alimentos reparte ropa pañales y enseres de bebé, y tiene servicio de información, orientación y acompañamiento a las mujeres embarazadas y a sus hijos hasta que cumplen los 2 años de edad.

Entre sus fines está el cuidado y acogida de la infancia más desfavorecida, así como la asistencia en cualquiera de sus necesidades a las personas que más lo necesitan.

**Entregó: Don Jesús Mediavilla,** Presidente del Patronato de la Fundación Banco de Alimentos de Valladolid.

**Recibió: Dña. María del Mar Sabadell González,** presidenta de REDMADRE.



**Plato solidario a Entidades Colaboradoras:**  
**Grupo Lactalis Iberia S.A**

El Grupo Lactalis apuesta por el bienestar animal, el envasado sostenible y la reducción de emisiones. La compañía ha reducido su emisión de CO2 en 104.128 toneladas durante 2021. Además, Grupo Lactalis ha conseguido ahorrar más de 24 millones de litros de agua, así como cerca de 4 millones de kilowatios.

Es Empresa solidaria del Banco de Alimentos desde hace varios años. En los últimos dos años han donado una gran cantidad de productos al Banco de Alimentos.

**Entregó: Don Trinitario Herrera Revuelta,** Patrono de la Fundación Banco de Alimentos de Valladolid.

**Recibió: Don Tomás Barriga Pedrosa,** responsable de Recursos Humanos de la División Lactalis Nestlé ubicada en Guadalajara.



## Plato solidario a Empresas Solidarias: Lesaffre Ibérica S.A

Lesaffre Ibérica colabora con el Banco de Alimentos de Valladolid a través de una operación especial en la que participan todos sus empleados. Por razones históricas, reflejadas en el Convenio Nacional del Azúcar, Lesaffre Ibérica proporciona a cada uno de sus empleados 65 kg de azúcar dos veces al año. En estos repartos bianuales, los empleados pueden optar por donar azúcar al Banco de Alimentos. En ese caso, por cada kilo de azúcar que donen, Lesaffre Ibérica aporta 2 kilos adicionales. A fecha de hoy, ya se puede decir que la iniciativa fue todo un éxito.

Sin embargo, con esta donación, no finaliza su colaboración con el Banco de Alimentos ya que, con la intención de aumentar su implicación social, están adheridos al proyecto “EMPRESAS SOLIDARIAS”. Este proyecto implica el establecimiento de una relación consistente y a largo plazo entre Lesaffre Ibérica y el Banco de Alimentos de Valladolid participando en campañas solidarias de manera periódica.

**Entregó: Don Tomás Pérez Pinto**, Patrono de la Fundación Banco de Alimentos de Valladolid.

**Recibió: Don Samuel Alonso Martínez**, Responsable financiero de Lesaffre Ibérica.





### Plato solidario a Persona Solidaria:

#### D. José Luis Flores Herrero

Es el impulsor principal del Proyecto: Amigos de Gambia. Se trata de un proyecto solidario formado por un grupo de voluntarios que cooperan en la ayuda a personas. Gambia es el país más pequeño de África pero cuenta con una gran población, la mayoría son niños sin escolarizar por falta de medios.

Su trabajo se basa principalmente en el desarrollo agrícola, sanitario, educativo, social y de promoción de la mujer, con el objetivo de ayudar al desarrollo integral de las personas en Gambia.

**Entregó:** Don Jesús Mediavilla, Presidente del Patronato de la Fundación Banco de Alimentos de Valladolid.

**Recibió, en representación de Don José Luis Flores:** Don Roberto Vega García de Amigos de Gambia, y la hija de Don José Luis Flores, Doña Concepción Flores.



### Plato solidario reconocimiento Voluntarios:

#### D. Pablo González Maeso

Es uno de los voluntarios más antiguos del Banco de Alimentos de Valladolid; su relación con el Banco se remonta a noviembre de 2011.

Desarrolla su actividad diaria en el área de Logística con suma eficiencia y dedicación.

Su trabajo callado y abnegado permite que las Entidades Beneficiarias del Banco de Alimentos reciban en tiempo y con las máximas garantías los alimentos que a su vez estas Entidades suministrarán a aquellas familias y personas que más lo necesitan, de manera especial los niños.

**Entregó:** Don Miguel Ángel Frutos García, Patrono de la Fundación Banco de Alimentos de Valladolid.

**Recibió:** Don Pablo González Maeso.





# 10. Donaciones



(24 de enero de 2022)

**Fundación Aliados por la Integración efectuó una donación de 7.000 euros al Banco de Alimentos de Valladolid** para sufragar el coste semestral de una de sus naves principales. En concreto, este montante económico sirvió para financiar las necesidades de mantenimiento y gestión de las instalaciones de 900 metros cuadrados situadas en el Polígono de Argales de Valladolid, donde se recogen los alimentos para su posterior distribución a las familias a través de 130 Entidades.



(2 de marzo de 2022)

**El Banco de Alimentos de Valladolid y ACOR firman un Acuerdo de Colaboración para 2022.**

La Cooperativa y el Banco de Alimentos de Valladolid alcanzaron un acuerdo de colaboración para dar continuidad a la donación de azúcar, considerado uno de los 26 alimentos básicos en la lista que elabora la entidad solidaria. Durante el encuentro que mantuvieron el presidente de ACOR, **Jesús Posadas**, y el presidente del Banco de Alimentos, **Jesús Mediavilla**, en Valladolid, se puso en valor la necesaria aportación de empresas y cooperativas como ACOR para seguir ayudando a personas necesitadas y vulnerables.



(8 de marzo de 2022)

**Curia, empresa Solidaria del Banco de Alimentos de Valladolid.**

**Curia Spain, S.A.**, empresa ligada al sector farmacéutico, con sede en el Parque Tecnológico de Boecillo, firmó un Acuerdo de colaboración con el **Banco de Alimentos de Valladolid**, mediante el cual se incorpora al grupo de Empresas Solidarias ya existente en esta Fundación. Durante el encuentro que mantuvieron representantes de ambas Entidades, se subrayó la gran importancia de que empresas como Curia puedan colaborar de forma estable para ayudar al objetivo prioritario del Banco de Alimentos de mejorar las condiciones de vida de las personas más desfavorecidas.



(11 de mayo de 2022)

### Tercera Campaña “Ningún Hogar sin Alimentos”

La inflación y el conflicto bélico en Ucrania provocaron un repunte del 20% en el número de personas que acudía a los Bancos de Alimentos en busca de ayuda, según las previsiones para el 2022 de la **Federación Española de Bancos de Alimentos (FESBAL)**.

Con el objetivo de hacer frente a esta situación de emergencia, la **Fundación “la Caixa”** y **CaixaBank** impulsaron la tercera edición de la campaña solidaria «Ningún Hogar Sin Alimentos». Esta iniciativa recaudó un total de **5,5 millones de euros** entre los años **2020 y 2021**, marcados por un aumento en la demanda de ayuda alimentaria del 50% debido a la pandemia. Gracias a esos donativos se consiguieron **5.986 toneladas de alimentos básicos** que fueron distribuidos entre los 54 Bancos de Alimentos asociados a FESBAL, para que llegaran a las personas que más lo necesitaban, a través de casi **9.000 entidades sociales colaboradoras**.

En Valladolid, en 2022, la campaña recaudó 37.415 euros en favor del Banco de Alimentos de Valladolid.

(25 de abril de 2022)

### Recoletas entregó 2.000€ a la Fundación Banco de Alimentos de Valladolid en apoyo a las personas más desfavorecidas.

Recoletas Red Hospitalaria entregó un cheque por valor de 2.000€ a la Fundación Banco de Alimentos de Valladolid, que fué destinado íntegramente a la adquisición de alimentos no perecederos y productos de primera necesidad para las personas y colectivos más necesitados.

**Jesús Mediavilla**, presidente del Banco de Alimentos, recibió el donativo de manos de **Ana Lía Juárez**, gerente del Hospital Recoletas Felipe II.

Además, **Recoletas Red Hospitalaria** organizó, en colaboración con el **Club Balonmano Atlético Valladolid** y la Fundación Banco de Alimentos de Valladolid, una recogida solidaria de alimentos no perecederos y productos de higiene así como de donaciones económicas voluntarias, que tuvo una buena respuesta entre la masa social del club de balonmano vallisoletano.



(30 de mayo de 2022)

### La Diputación destina 225.00 euros a tres ONG para que Valladolid sea tierra de acogida.

La Diputación renovó su convenio al Banco de Alimentos, aportando 75.000 euros, con el objetivo de que Valladolid sea “tierra de acogida” y con el acento, este año, en dar cobertura a las necesidades de los refugiados llegado de Ucrania.

El Banco de Alimentos, con esta ayuda y el suplemento de 6.000 euros del mes de diciembre ha podido adquirir alimentos como leche, o aceite, que en los momentos actuales escasean en los almacenes del Banco.



# 11. Empresas, proveedores, cadenas de alimentación y medios de comunicación solidarios

## 11.1 Empresas Solidarias

El área de la Empresa Solidaria se constituyó en el Banco de Alimentos de Valladolid en enero de 2015.

Se creó el área con la idea de aglutinar empresas solidarias con el Banco, no alimentarias, que se comprometieran a efectuar aportaciones, bienes de equipo o colaboraciones económicas que en su resultado final se transformarán en alimentos con destino a los más necesitados.

Desde el año 2015, primer año de funcionamiento, la iniciativa de Empresas Solidarias ha crecido y se ha logrado consolidar con aportaciones muy importantes para el Banco desde su puesta en marcha hasta el presente año 2022, **en la actualidad son 54.**

Lo consideramos un proyecto ilusionante en todos sus ámbitos, aunque la constancia y esmero con que trabajamos sin duda van a lograr que nuestros objetivos culminen con éxito, consiguiendo un futuro crecimiento prolongado del número de empresas solidarias.

A continuación, detallamos con sus logos y nombres la identificación de las empresas que han accedido a este concepto de Empresas Solidarias en 2022.

### Suscripción como Empresa Solidaria del Banco

D..... en representación de la empresa ..... desea pertenecer y cooperar con la Fundación Banco de alimentos de Valladolid como Empresa Solidaria de la misma.

A tal efecto se compromete a efectuar una aportación económica al Banco, con carácter Mensual / Anual de ..... Euros en cada periodo reseñado, mediante Ingreso Bancario que efectuará en la cuenta de que es titular el Banco de Alimentos de Valladolid.

Caixabank: ES98 2100 3489 5122 1002 0796

(Entregar en el Banco de Alimentos)

Firma y Sello









MOZGRAU



ticare



THE UK ONLINE GIVING FOUNDATION

URBINA SOLAR S.L.

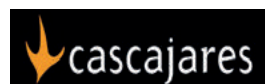
Valdeburon S.L.



## 11.2 Proveedores Solidarios

Asimismo, durante el año 2022 han donado cantidades importantes de alimentos, para ayudar a llenar las despensas del Banco y por tanto de todos nuestros beneficiarios numerosas Empresas de

Alimentación y Distribución, también se consideran a todos los efectos como Empresas Solidarias, **en la actualidad son 24** y las detallamos con sus nombres y Logotipos:





## 11.3 Cadenas de Alimentación Solidarias

Colaboran año tras año en la Gran Recogida y en numerosas iniciativas solidarias para recaudar dinero con el que poder comprar los alimentos que el Banco va necesitando según se van vaciando los almacenes y así poder abastecer de forma continua a las Entidades de Reparto y consumo.

También aportan algunas Cadenas de Alimentación de forma continua las mermas de sus supermercados para que el Banco de Alimentos pueda también aprovechar los productos que deben renovar y aún son aptos para el consumo.



## 11.4 Medios de Comunicación Solidarios

Una gran mayoría de los Medios de Comunicación de Valladolid contribuyen, con la difusión de todas las noticias y campañas referentes al Banco de Alimentos, al éxito en la recepción de donaciones

y por tanto a que aumente la capacidad del Banco para conseguir la importante misión de ayudar a los más desfavorecidos.

ABC



agencia **ICAL**



EL  MUNDO

El Norte de Castilla



europa **press**



LA RAZÓN



rtve



# 12. Solidaridad desde la empresa

Julio Pérez Ruiz es el CEO de la Empresa Helios muy vinculada a Valladolid y con más de 100 años de historia que ha recibido recientemente la espiga de oro 2022 .La Espiga de Oro es un galardón que desde el año 2003, se otorga a las empresas, personas, fundaciones o instituciones que destaquen por su apoyo a la labor solidaria que realizan los 54 Bancos de Alimentos que componen la Federación Española de Bancos de Alimentos (FESBAL).

## ¿Qué ha supuesto para su Empresa el recibir esta merecida distinción por parte de FESBAL?

Ha supuesto un gran reconocimiento y un orgullo para toda la organización.

En Dulces y Conservas Helios somos muy conscientes del compromiso que tenemos con la sociedad y, en ese sentido, esta distinción nos ayuda a poner en valor nuestra contribución a la labor social de FESBAL en favor de las personas más vulnerables.

## ¿Desde cuando mantienen una estrecha colaboración con la Fundación Banco de Alimentos de Valladolid y qué tipo de vínculo existe entre ambas entidades?

Es una relación histórica que lleva varias décadas en funcionamiento, y que ha consolidado vínculos muy fuertes entre nuestras entidades.

También me gustaría señalar la gran relación existente desde hace bastantes años de nuestro grupo empresarial en Navarra a través de Iberfruta con el Banco de Alimentos de esa Comunidad.

Esta estrecha y fructífera relación con la Fundación Banco de Alimentos de Valladolid, queda de manifiesto en reconocimientos anteriores que nos habéis concedido en el transcurso de estos años, como la “Espiga de Oro” en 2007 y el premio “Plato Solidario” en 2012.

## ¿Existe algún otro proyecto dentro de sus objetivos de Responsabilidad Social Corporativa (RSC) dirigido a colaborar con el tercer sector?

Hasta la fecha, la mayoría de los proyectos desarrollados por la compañía en este ámbito se han orientado hacia un pilar más de sostenibilidad medioambiental: autoconsumo energético de fuentes renovables, mejoras de eficiencia, etc.

A futuro queremos darle más peso y visibilidad a los proyectos orientados a colaborar con el tercer sector, pues es un ámbito en el que colaboramos con entidades como FESBAL o la Fundación raíces, pero hay mucho aún por desarrollar y a ello nos dedicaremos con ilusión y esfuerzo.



## ¿Hasta qué punto quienes trabajan en su Empresa se involucran en la puesta en marcha de programas y proyectos de RSC?

En las iniciativas que hemos puesto en marcha hasta la fecha la pro actividad e involucración ha sido muy buena. Por ejemplo hace poco realizamos la plantación de los primeros árboles del Bosque Helios, y la participación y acogida por parte de los equipos fue muy positiva. Tanto, que nos animaron a repetir pronto con este tipo de iniciativas.

## ¿Existen programas de voluntariado dentro de su Organización? ¿Cómo funcionan y cuál es su misión?

Aún no tenemos implantado formalmente planes de voluntariado corporativo. Es uno de los ámbitos en los que estamos trabajando, y esperamos poder darle forma en próximas fechas.

## ¿Cómo valora su colaboración con la Fundación Banco de Alimentos de Valladolid?. ¿Pienso que puede seguir reforzándose en el futuro?

Nuestra valoración es muy positiva, tanto por el impacto en la comunidad local como por la facilidad de trabajo con la organización.

Seguro que nuestra colaboración puede reforzarse a futuro, y esperamos continuar colaborando muchos años más.



# 13. Informe de Actividad

## Actividad del Banco 2022, resultados

De forma resumida, se expone a continuación, en qué ha consistido la Actividad Básica del Banco de Alimentos de Valladolid en el ejercicio 2022 que, fundamentalmente ha sido la captación y entrega al Banco de Valladolid de alimentos provenientes de las empresas proveedoras bien mediante donación directa de las mismas o mediante compra de los productos que por motivo de la pandemia escaseaban en los almacenes del Banco; También la recepción proveniente de Instituciones oficiales, como la Fondo Español de Garantía Agraria (FEGA) o el Fondo europeo de Ayuda a Desfavorecidos (FEAD); de puntuales recogidas alimentarias como Operaciones Kilo y también de Operaciones Especiales organizadas por nuestra Fundación, como la Gran Recogida anual de noviembre, que en el 2022 por tercer año consecutivo se hizo de forma especial con aportaciones económicas on line o en la caja de los supermercados.

Efectuadas las recogidas, una vez almacenados y ordenados los alimentos captados o comprados con el dinero donado, corresponde hacer su entrega a las entidades sociales beneficiarias para su posterior distribución a las personas y familias en riesgo de exclusión social.

Cuando carecemos de algún alimento básico para suministrar, se acude a operaciones de compra de los mismos, tratando de adquirirlos al mejor precio posible y con la mayor calidad de los productos a entregar.

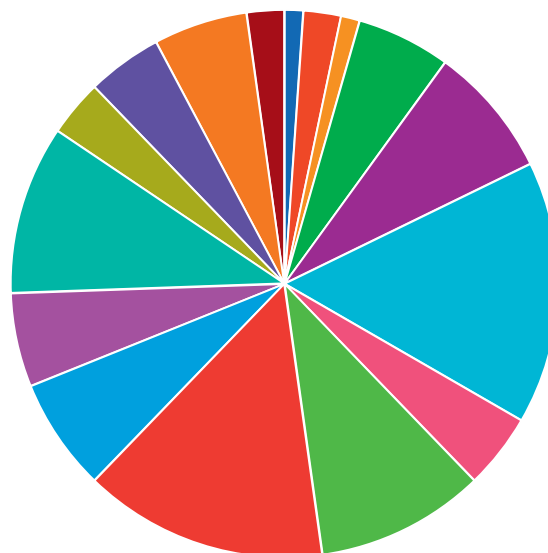
Para obtener los recursos necesarios se realizaron numerosos contactos con distintas Empresas y Entidades y algunos actos y eventos que seguimos haciendo con todos los protocolos establecidos.

Informe de Actividad (Periodo: 01/01/2022 a 31/12/2022)									
Mes	Entidades		Personas	Alimentos Recibidos			Alimentos Distribuidos		
	Entidades atendidas	Atenciones realizadas	Personas atendidas	BANCO	FEGA	FEAD	BANCO	FEGA	FEAD
Enero	105	262	9.168	131.776	27.702		95.838	27.702	
Febrero	112	328	10.661	126.792	39.382		119.835	39.382	
Marzo	116	277	11.118	69.479	28.495		127.049	27.345	
Abril	115	331	11.422	77.877	39.761		128.418	39.427	
Mayo	108	316	10.728	103.507	48.315	143.319	109.736	38.817	
Junio	117	425	9.896	86.602	38.979		57.072	48.313	143.319
Julio	104	324	9.174	63.067	35.168		65.508	35.333	
Agosto	92	252	6.714	99.797	31.002		93.787	23.735	
Septiembre	109	339	9.810	56.411	31.108	240.775	111.844	38.375	
Octubre	108	269	9.489	92.477	23.191		109.421	23.191	
Noviembre	119	343	10.103	77.939	25.809		57.088	25.809	240.775
Diciembre	112	232	9.688	89.928	17.234		66.626	15.425	
<b>Año 2022</b>	<b>135</b>	<b>3.698</b>	<b>14.650</b>	<b>1.075.652</b>	<b>386.146</b>	<b>384.094</b>	<b>1.142.222</b>	<b>382.854</b>	<b>384.094</b>
				<b>Entradas Totales</b>			<b>Salidas Totales</b>		
				1.845.892			1.909.170		

En el ejercicio 2022, objeto de esta Memoria, los alimentos recibidos, por alguno de los medios ya consignados anteriormente, alcanzaron la suma total de **1.845.892 Kg**, incluyendo en tales cifras, el total de los alimentos que nos proporcionó en dicho año el FEGA (Fondo Español de Garantía Agraria) con **386.146 Kg** y el FEAD (Fondo Europeo de Ayuda a los Desfavorecidos), que alcanzó la suma de **384.094 Kg**.

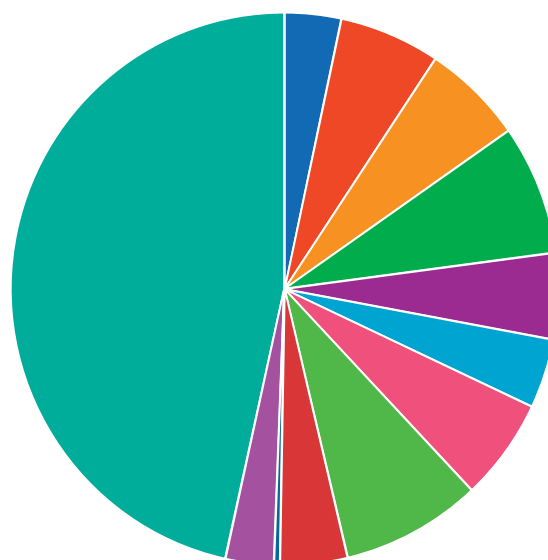
Los alimentos fueron distribuidos a través de las distintas Entidades de Reparto y de Consumo a familias y personas necesitadas.

Reparto del Fondo Español de Garantía Agraria (FEGA) 2022			
Alimentos	Kg Totales	Receptores	Kg/Ben./Mes
Berenjenas	3.462	2.597	1
Calabacines	5.780	3.091	2
Caquis	3.300	3.374	1
Ciruelas	20.015	4.404	5
Mandarinas	33.377	4.792	7
Manzanas	67.334	4.958	14
Melocotones	15.521	4.121	4
Melones	37.554	4.015	9
Naranjas	60.588	4.796	13
Nectarinas	22.510	4.063	6
Paraguayos	19.535	4.135	5
Peras	39.797	4.588	9
Pimientos	12.261	3.801	3
Sandias	12.977	3.660	4
Tomates	19.696	3.801	5
Uvas	9.147	3.986	2
<b>Total</b>		<b>382.853</b>	



- BERENJENAS
- CALABACINES
- CAQUIS
- CIRUELAS
- MANDARINAS
- MANZANAS
- MELOCOTONES
- MELONES
- NARANJAS
- NECTARINAS
- PARAGUAYOS
- PERAS
- PIMIENTOS
- SANDÍAS
- TOMATES
- UVAS

Fondo Europeo "Ayuda a los más desfavorecidos" (FEAD) Plan 2022			
Alimentos	Kg Totales	Receptores	Kg/Ben./Mes
Pasta	12.864	5614	2,29
Arroz	22.920	5614	4,08
Alubias Cocidas	22.882	5614	4,08
Aceíte	29.265	5614	5,21
Galletas	19.440	5614	3,46
Conserva de Fruta	15.634	5614	2,78
Conserva Vegetal	22.944	5614	4,09
Conservas Tomate	31.834	5614	5,67
Conserva de Pescado	15.329	5614	2,73
Alimentos Infantiles	1.344	5614	0,24
Cacao y Derivados	10.934	5614	1,95
Leche Fresca	178.704	5614	31,83
<b>Total</b>		<b>384.094</b>	



- PASTA
- ARROZ
- ALUBIAS COCIDAS
- ACEITE
- GALLETAS
- CONSERVA DE FRUTA
- CONSERVA VEGETAL
- CONSERVAS TOMATE
- CONSERVA DE PESCADO
- ALIMENTOS INFANTILES
- CACAO Y DERIVADOS
- LECHE FRESCA

# 14. Rendición de cuentas

Informe de Auditoría de las cuentas anuales terminadas a 31 de diciembre de 2021 de la entidad Fundación Banco de Alimentos de Valladolid.



Las últimas cuentas anuales auditadas de la Fundación Banco de Alimentos de Valladolid son las de 2021, que comprenden el Balance a 31 de diciembre de 2021, la cuenta de pérdidas y ganancias y la memoria correspondientes al ejercicio terminado en dicha fecha.

## Opinión y Fundamentos

En opinión de los auditores, las cuentas anuales abreviadas expresan, en todos los aspectos significativos, la imagen fiel del patrimonio y de la situación financiera de la entidad a 31-12-2021, así como de sus resultados correspondientes al ejercicio anual terminado en dicha fecha, de conformidad con el marco normativo de información financiera que resulta de aplicación y, en particular, con los principios y criterios contables contenidos en el mismo.

Por las características de la entidad y en concreto en la recepción de donaciones en especie y su posterior distribución entre los beneficiarios, a veces no es posible una valoración exacta de estas entregas según las normas estrictas de contabilidad y auditoría, si bien el control físico de las mismas está perfectamente establecido.

Se ha llevado a cabo la auditoría por Sociedad independiente y de conformidad con la normativa reguladora de auditorías de cuentas vigente en España.

## Aspectos más relevantes de la auditoría

Son aquellos que, según el juicio profesional de la Entidad auditora, han sido considerados como los posibles riesgos de incorrección material más significativos de la auditoría de las cuentas.

No existen otros riesgos más significativos considerados en la auditoría que se deban comunicar en el informe.



**INFORME DE AUDITORÍA DE CUENTAS ANUALES ABREVIADAS  
EMITIDO POR UN AUDITOR INDEPENDIENTE**

Al patronato de la Entidad **FUNDACIÓN BANCO DE ALIMENTOS DE VALLADOLID**:

**Opinión**

Hemos auditado las cuentas anuales abreviadas de **FUNDACIÓN BANCO DE ALIMENTOS DE VALLADOLID** (la Entidad), que comprenden el balance a 31 de diciembre de 2021, la cuenta de pérdidas y ganancias y la memoria (todos ellos abreviados) correspondientes al ejercicio terminado en dicha fecha.

En nuestra opinión, excepto por los efectos de la cuestión descrita en la sección *Fundamento de la opinión con salvedades* de nuestro informe, las cuentas anuales abreviadas adjuntas expresan, en todos los aspectos significativos, la imagen fiel del patrimonio y de la situación financiera de la entidad a 31 de diciembre de 2021, así como de sus resultados correspondientes al ejercicio anual terminado en dicha fecha, de conformidad con el marco normativo de información financiera que resulta de aplicación (que se identifica en las notas 1 y 2 de la memoria) y, en particular, con los principios y criterios contables contenidos en el mismo.

**Fundamento de la opinión con salvedades**

Por las características de la entidad y en concreto en la recepción de donativos en especie y su posterior distribución entre los beneficiarios, a veces no es posible una valoración de estas entregas según las normas de contabilidad y auditoría que consideramos necesarias, si bien el control físico de las mismas está perfectamente establecido.

Hemos llevado a cabo nuestra auditoría de conformidad con la normativa reguladora de auditoría de cuentas vigente en España. Nuestras responsabilidades de acuerdo con dichas normas se describen más adelante en la sección *Responsabilidades del auditor en relación con la auditoría de las cuentas anuales abreviadas* de nuestro informe.

Somos independientes de la Sociedad de conformidad con los requerimientos de ética incluidos los de independencia, que son aplicables a nuestra auditoría de las cuentas anuales abreviadas en España según lo exigido por la normativa reguladora de la



actividad de auditoría de cuentas. En este sentido, no hemos prestado servicios distintos a los de la auditoría de cuentas ni han concurrido situaciones o circunstancias que, de acuerdo con lo establecido en la citada normativa reguladora, hayan afectado a la necesaria independencia de modo que se haya visto comprometida.

Consideramos que la evidencia de auditoría que hemos obtenido proporciona una base suficiente y adecuada para nuestra opinión con salvedades.

**Aspectos más relevantes de la auditoría**

Los aspectos más relevantes de la auditoría son aquellos que, según nuestro juicio profesional, han sido considerados como los riesgos de incorrección material más significativos en nuestra auditoría de las cuentas anuales abreviadas del periodo actual. Estos riesgos han sido tratados en el contexto de nuestra auditoría de las cuentas anuales abreviadas en su conjunto, y en la formación de nuestra opinión sobre éstas, y no expresamos una opinión por separado sobre esos riesgos.

Excepto por la cuestión descrita en la sección *Fundamento de la opinión con salvedades* hemos determinado que no existen otros riesgos más significativos considerados en la auditoría que se deban comunicar en nuestro informe.

**Responsabilidad de los administradores en relación con las cuentas anuales abreviadas**

El Patronato es el responsable de formular las cuentas anuales abreviadas adjuntas, de forma que expresen la imagen fiel del patrimonio, de la situación financiera y de los resultados de la Entidad, de conformidad con el marco normativo de información financiera aplicable a la entidad en España, y del control interno que consideren necesario para permitir la preparación de cuentas anuales abreviadas libres de incorrección material, debida a fraude o error.

En la preparación de las cuentas anuales abreviadas, los patronos son responsables de la valoración de la capacidad de la Entidad para continuar como empresa en funcionamiento, revelando, según corresponda, las cuestiones relacionadas con la empresa en funcionamiento y utilizando el principio contable de empresa en funcionamiento excepto si el patronato tiene intención de liquidar la sociedad o de cesar sus operaciones, o bien no exista otra alternativa realista.



**Responsabilidades del auditor en relación con la auditoría de las cuentas anuales abreviadas**

Nuestros objetivos son obtener una seguridad razonable de que las cuentas anuales abreviadas en su conjunto están libres de incorrección material, debida a fraude o error, y emitir un informe de auditoría que contenga nuestra opinión.

Seguridad razonable es un alto grado de seguridad, pero no garantiza que una auditoría realizada de conformidad con la normativa reguladora de auditoría vigente en España siempre detecte una incorrección material cuando existe. Las incorrecciones pueden deberse a fraude o error y se consideran materiales si, individualmente o de forma agregada, puede verse razonablemente que influyen en las decisiones económicas que los usuarios toman basándose en las cuentas anuales abreviadas.

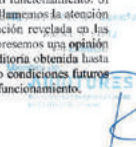
Como parte de una auditoría de conformidad con la normativa reguladora de auditoría de cuentas en España, aplicamos nuestro juicio profesional y mantenemos una actitud de escepticismo profesional durante toda la auditoría. También:

- Identificamos y valoramos los riesgos de incorrección material en las cuentas anuales, debida a fraude o error, diseñamos y aplicamos procedimientos de auditoría para responder a dichos riesgos y obtenemos evidencia de auditoría suficiente y adecuada para proporcionar una base para nuestra opinión. El riesgo de no detectar una incorrección material debida a fraude es más elevado que en el caso de una incorrección material debida a error, ya que el fraude puede implicar colusión, falsificación, emisiones deliberadas, manifestaciones intencionadamente erróneas, o la elusión del control interno.

- Obtenemos conocimiento del control interno relevante para la auditoría con el fin de diseñar procedimientos de auditoría que sean adecuados en función de las circunstancias, y no con la finalidad de expresar una opinión sobre la eficacia del control interno de la entidad.

- Evaluamos si las políticas contables aplicadas son adecuadas y la razonabilidad de las estimaciones contables y la correspondiente información revelada por los administradores.

- Concluimos sobre si es adecuada la utilización, por los administradores, del principio contable de empresa en funcionamiento y, basándonos en la evidencia de auditoría obtenida, concluimos sobre si existe o no una incertidumbre material relacionada con hechos o con condiciones que pueden generar dudas significativas sobre la capacidad de la Sociedad para continuar como empresa en funcionamiento. Si concluimos que existe una incertidumbre material, se requiere que llamemos la atención en nuestro informe de auditoría sobre la correspondiente información revelada en las cuentas anuales o, si dichas revelaciones no son adecuadas, que expresemos una opinión modificada. Nuestras conclusiones se basan en la evidencia de auditoría obtenida hasta la fecha de nuestro informe de auditoría. Sin embargo, los hechos o condiciones futuros pueden ser la causa de que la Sociedad deje de ser una empresa en funcionamiento.



- Evaluamos la presentación global, la estructura y el contenido de las cuentas anuales, incluida la información revelada, y si las cuentas anuales representan las transacciones y hechos subyacentes de un modo que logran expresar la imagen fiel.

Nos comunicamos con los administradores de la entidad en relación con, entre otras cuestiones, el alcance y el momento de realización de la auditoría planificada y los hallazgos significativos de la auditoría, así como cualquier deficiencia significativa del control interno que identifiquemos en el transcurso de la auditoría. Entre los riesgos significativos que han sido objeto de comunicación a los administradores de la entidad, determinamos los que han sido de la mayor significatividad en la auditoría de las cuentas anuales del periodo actual y que son, en consecuencia, los riesgos considerados más significativos.

Describimos esos riesgos en nuestro informe de auditoría salvo que las disposiciones legales o reglamentarias prohíban revelar públicamente la cuestión.



Valladolid, 10 de junio de 2022.



CB & A,  
AUDITORES DE CUENTAS S.L.P.  
Nº S-1493 del R.O.A.C.



Fdo: Rosa Mª Joral Gutiérrez  
Nº 18.202 del R.O.A.C.





## 15. Soporte a Entidades Beneficiarias del Banco

Desde el banco de Alimentos de Valladolid, se atendió durante el año 2022 a más de **14.650 beneficiarios**, entre ellos más de **500 niños menores de 2 años** y más de **2762 niños menores de 8 años**. Esta atención fue posible gracias al gran número de Entidades tanto de Reparto como de Consumo que son las que directamente reparten a las personas necesitadas los productos que obtienen del Banco de Alimentos.

Para que todo funcione correctamente y los alimentos lleguen en tiempo y forma a los consumido-

res finales, es necesario una perfecta coordinación entre el Banco y las distintas Entidades y para ello se cuenta con los voluntarios habituales del Banco.

En la actualidad 64 personas que altruistamente dedican su tiempo y sus conocimientos son los encargados de esta misión. Además el Banco dispone de una trabajadora social que analiza las distintas demandas de ayuda que se solicitan y varias personas que visitan las Entidades para comprobar que los alimentos llegan a los destinatarios finales en correctas condiciones.



# 16. Listado de Entidades Beneficiarias del Banco

Seguidamente consignamos todas las entidades (Asociaciones, Parroquias, Residencias, Conventos, etc), que han sido objeto de entrega de alimentos por parte del Banco durante el año 2022, detallando si se tratan de entidades de Reparto, o de Consumo. Estas entidades son las beneficiarias del Banco de Alimentos ya sea en algunos

casos para el consumo directo de los necesitados y en otros casos para realizar el reparto final más adecuado de los alimentos a las personas y familias en situación de pobreza. Se trata del objetivo prioritario y final de toda la actividad anual de la Fundación Banco de Alimentos de Valladolid.

## Entidades beneficiarias de reparto (69)

A. APICYL (FUENSALDAÑA)	ASOCIACIÓN SAN VICENTE DE PAUL (DESAYUNOS)	CENTRO DE DESARROLLO RURAL VALDECEA	PARROQUIA SAN ANDRÉS (VA)
A. CENTRO PARA EL DESARROLLO RURAL EL SEQUILLO	ASOCIACIÓN SAN VICENTE DE PAUL (VA)	CONVENTO DOMINICAS PORTA COELI (REPARTO)	PARROQUIA SAN IDELFONSO (LA CISTÉRNIGA)
A. CENTRO SOCIAL LA VICTORIA	AYUNTAMIENTO DE VILLANUBLA	CONVENTO GUARDERÍA EMAÚS VA (REPARTO)	PARROQUIA SAN JUAN EVANGELISTA
A. DE COLOMBIANOS EN VA. (ASCOLVA)	AYUNTAMIENTO DE ZARATÁN	CONVENTO HERMANAS CLARISAS (REPARTO)	PARROQUIA SAN MARTÍN (VA)
A. FUNDACIÓN ADRA (VA)	C. ROJA CIGALES	FUNDACIÓN INTRAS	PARROQUIA SAN MIGUEL (PEÑAFIEL)
A. FUNDACIÓN CAUCE (VA)	C. ROJA ISCAR	IGLESIA EVANGÉLICA FILADELFIA	PARROQUIA SAN MIGUEL Y SAN JULIÁN (VA)
A. IGLESIA E. REFORMADA EPISCOPAL (VA)	C. ROJA LAGUNA DE DUERO	MINISTERIO NUEVA ALIANZA	PARROQUIA SAN PEDRO APÓSTOL (ZARATÁN)
A. LEONOR DE VIVEROS (LAGUNA DE DUERO)	C. ROJA MAYORGA	PARROQUIA ASUNCIÓN DE NTRA. SRA.	PARROQUIA SAN PÍO X (VA)
A. PROCOMAR	C. ROJA MEDINA DE RIOSECO	PARROQUIA CORAZÓN DE MARÍA (VA)	PARROQUIA SAN RAMÓN NONATO (VA)
A. RED MADRE VALLADOLID	C. ROJA MEDINA DEL CAMPO	PARROQUIA DE NTRA. SRA. DE LOURDES (ARROYO)	PARROQUIA SAN VICENTE DE PAÚL (VA)
A. RED MADRE VALLADOLID BEBES	C. ROJA MOJADOS	PARROQUIA DE S. MARTÍN TOURS (TRASPINEDO)	PARROQUIA SANTA MARÍA (CABEZÓN)
A. SOCIOCULTURAL EL SINAI (VA)	C. ROJA OLMEDO	PARROQUIA DE SAN FERNANDO (VA)	PARROQUIA SANTA TERESA (VA)
A. UNIÓN ESGUEVA	C. ROJA PEÑAFIEL	PARROQUIA DE SAN MARTÍN (MOTA DEL MARQUÉS)	PARROQUIA STA. ROSA DE LIMA (VA)
AEBE	C. ROJA PORTILLO	PARROQUIA DE SANTA MARÍA (MOJADOS)	PARROQUIA STO. DOMINGO DE GUZMÁN (VA)
A. DE CARIDAD DE SAN VICENTE DE PAUL. VOLUNTARIADO VICENCIANO	C. ROJA TORDESILLAS	PARROQUIA EL SALVADOR (SIMANCAS)	PARROQUIA STO. TORIBIO DE MOGROVEJO (VA)
ASOCIACIÓN ACCIÓN SOCIAL LA ROCA	C. ROJA TUDELA DE DUERO	PARROQUIA LA INMACULADA	RED NICOLA (VA)
ASOCIACIÓN REMAR (REPARTO)	C. ROJA VALLADOLID	PARROQUIA LA MILAGROSA (VA)	RELIGIOSAS MARIA INMACULADA (VA)
	CÁRITAS CASTRENSE		



## Entidades beneficiarias de consumo (61)

A. CASA ACOGIDA MIGUEL RUIZ DE TEMIÑO (VA)	COMEDOR SOLIDARIO LA MILAGROSA	CONVENTO SANTA ISABEL (VA)	PARROQUIA M <sup>º</sup> AUXILIADORA (VA)
A. CASA DE ACOGIDA NAZARET (VA)	CONVENTO CARMELITAS DESCALZAS (VA)	CONVENTO SIERVAS DE MARÍA (VA)	PARROQUIA SAN FERNANDO VALLADOLID (MERIENDAS)
A. CENTRO DE EMERGENCIA ACLAD	CONVENTO CARMELITAS SAMARITANAS	DOMINICAS CONVENTO NUESTRA SEÑORA DE LA PIEDAD	RELIGIOSAS MARÍA INMACULADA (CONSUMO)
A. F. CRUZ DE LOS ÁNGELES (ARROYO DE LA ENCOMIENDA)	CONVENTO CLARISAS (CANTALAPIEDRA)	FUNDACIÓN ALDABA PROYECTO HOMBRE	RESIDENCIA CASA BENEFICENCIA (VA)
A. FAMILIAS Y ENFERMOS DE ALZHEIMER	CONVENTO CONCEP. FRANCISCANAS	FUNDACIÓN HOGAR DE SAN FRANCISCO (TUDELA DE DUERO)	RESIDENCIA F. S. DOMINGO Y STA. ELOISA (VILLAVICENCIO)
A. FUNDACIÓN "ADSI" (VA)	CONVENTO DE SANTA CLARA (TORDESILLAS)	FUNDACIÓN LA MERCED MIGRACIONES	RESIDENCIA F. SAN ROQUE (VILLALÓN)
A. RETO A LA ESPERANZA (VA)	CONVENTO DOMINICAS (OLMEDO)	FUNDACIÓN PERSONAS CENTROS ASISTENCIALES	RESIDENCIA F. STA. MARÍA DE LOS MÁRTIRES (ÍSCAR)
ASOCIACIÓN REMAR (CONSUMO)	CONVENTO DOMINICAS PORTA COELI (CONSUMO)	HOGAR REINA DE LA PAZ HERMANITAS DE LOS ANCIANOS DESAMPARADOS	RESIDENCIA H. S. JOSÉ (MEDINA DEL CAMPO)
CÁRITAS DIOCESANA VALLADOLID CASA ACOGIDA	CONVENTO GUARDERÍA EMAÚS VA (CONSUMO)	M. CARMELITAS DESCALZAS SAN JOSÉ	RESIDENCIA H. SAN JOSÉ (PALENCIA)
CÁRITAS DIOCESANA VALLADOLID CONSUMO	CONVENTO H. CLARISAS CALABAZANOS (CONSUMO)	M. CONCEP. FRANCISCANAS	RESIDENCIA MARTA Y MARÍA (ANTES HERMANITAS POBRES)
CEIP ENTRE RÍOS	CONVENTO HERMANITAS DE LA CRUZ (VA)	MISIONERAS EUCARÍSTICAS DE NAZARET (PALENCIA)	RESIDENCIA NICOLÁS RODRÍGUEZ (OLMEDO)
CENTRO SAN JUAN DE DIOS (VA)	CONVENTO MADRES AGUSTINAS SANCTI-SPIRITU	MONASTERIO CISTERCENSE DE ALCONADA	RESIDENCIA SANTÍSIMA TRINIDAD (PEÑAFIEL)
CLARISAS MONASTERIO DEL SAGRADO CORAZÓN	CONVENTO RELIGIOSAS ADORÁTRICES (VA)	MONASTERIO DE SAN JOAQUÍN Y SANTA ANA (VA)	RESIDENCIA VIRGEN DE LOS REMEDIOS (POZALDEZ)
COLEGIO GABRIEL Y GALÁN	CONVENTO S. PEDRO MÁRTIR (MAYORGA)	MONASTERIO DEL SANTÍSIMO SALVADOR DE SANTA BRÍGIDA	
COLEGIO JOSÉ ZORRILLA	CONVENTO SANTA CLARA	MONASTERIO DESCALZAS REALES (VA)	
COLEGIO MIGUEL ÍSCAR	CONVENTO SANTA CLARA FRANCISCANAS (VA)	MONASTERIO VISITACIÓN SALESIANOS (VA)	

Total: **130**

**Entidades beneficiarias del Banco de Alimentos de Valladolid en el año 2022**

# 17. Agradecimientos

**Nuestro más sincero agradecimiento** en primer lugar a todos los vallisoletanos que con su gran respaldo a nuestra Fundación y su enorme generosidad hacen posible que el Banco de Alimentos de Valladolid siga proporcionando alimentos con todas las garantías a las familias desfavorecidas desde el año 1996 hasta la fecha.

Nuestro agradecimiento también a las Instituciones que colaboran con nosotros como la Junta de Castilla y León, la Diputación de Valladolid y numerosos Ayuntamientos de la Provincia, cuyas contribuciones suponen un sustento económico muy importante para el cumplimiento de los objetivos que nos hemos marcado.

No podemos olvidar a todas las Empresas Solidarias e instituciones que tan a menudo colaboran para la obtención de fondos y alimentos, bien directamen-

te o, a través de actividades culturales, deportivas, educativas y otras.

A Supermercados y cadenas alimentarias que facilitan las Campañas de primavera-verano y la gran recogida y a las iniciativas de todo tipo que ponen su grano de arena para la obtención de Alimentos para el Banco.

A los medios de comunicación en los que siempre encontramos tan buena acogida y cariño.

A todos los amigos del Banco por sus generosas aportaciones.

A nuestros voluntarios, orgullosos de gestionar el banco de Alimentos con eficacia y sensibilidad.

Y en general a todos los que de una forma u otra nos une una gran meta: la esperanza de acabar con el hambre, la exclusión social y el despilfarro de alimentos en nuestra provincia.

**Todos juntos, podemos hacer realidad esta gran labor social.**





# FUNDACIÓN **BANCO DE ALIMENTOS** DE VALLADOLID

**Miembro de la Federación Española  
de Bancos de Alimentos (FESBAL)**

Sede Social, logística y almacenes  
c/ Vázquez de Menchaca. Parcela 28.  
Polígono de Argales  
47008. Valladolid.

Tlfno: 983 275 300  
mail: [info@bancodealimentosdevalladolid.es](mailto:info@bancodealimentosdevalladolid.es)  
web: [bancodealimentosdevalladolid.es](http://bancodealimentosdevalladolid.es)

## Colaboran:



**C & B ASOCIADOS**  
AUDITORES DE CUENTAS